

## YDS-MFA30-IMX458 V1.0

13MP Sony IMX458 MIPI-Schnittstelle M12 Fester Fokus Kameramodul



Vorderansicht



Rückansicht

### Spezifikationen

|                          |                                     |
|--------------------------|-------------------------------------|
| Kameramodul Nr.          | YDS-MFA30-IMX458 V1.0               |
| Auflösung                | 13 MP                               |
| Bildsensor               | IMX458                              |
| Sensorart                | 1/3.06"                             |
| Pixel Größe              | 1.12 um x 1.12 um                   |
| EFL                      | 3.24 mm                             |
| F.NO                     | 2.7                                 |
| Pixel                    | 4224 x 3136                         |
| Betrachtungswinkel       | 83.2°(DFOV) 71.0°(HFOV) 55.8°(VFOV) |
| Linsenabmessungen        | 13.70 x 13.70 x 23.32 mm            |
| Modulgröße               | 60.00 x 22.00 mm                    |
| Modultyp                 | Fester Fokus                        |
| Schnittstelle            | MIPI                                |
| Autofokus-VCM-Treiber-IC | Keiner                              |
| Linsenmodell             | YDS-LENS-TRC-2181B6                 |
| Linsentyp                | 650 nm IR-Schnitt                   |
| Betriebstemperatur       | -20°C to +70°C                      |
| Gegenstecker             | DF30FC-30DS-0.4V                    |

## YDS-MFA30-IMX458 V1.0

13MP Sony IMX458 MIPI-Schnittstelle M12 Fester Fokus Kameramodul



Ansicht von oben



Seitenansicht



Untersicht

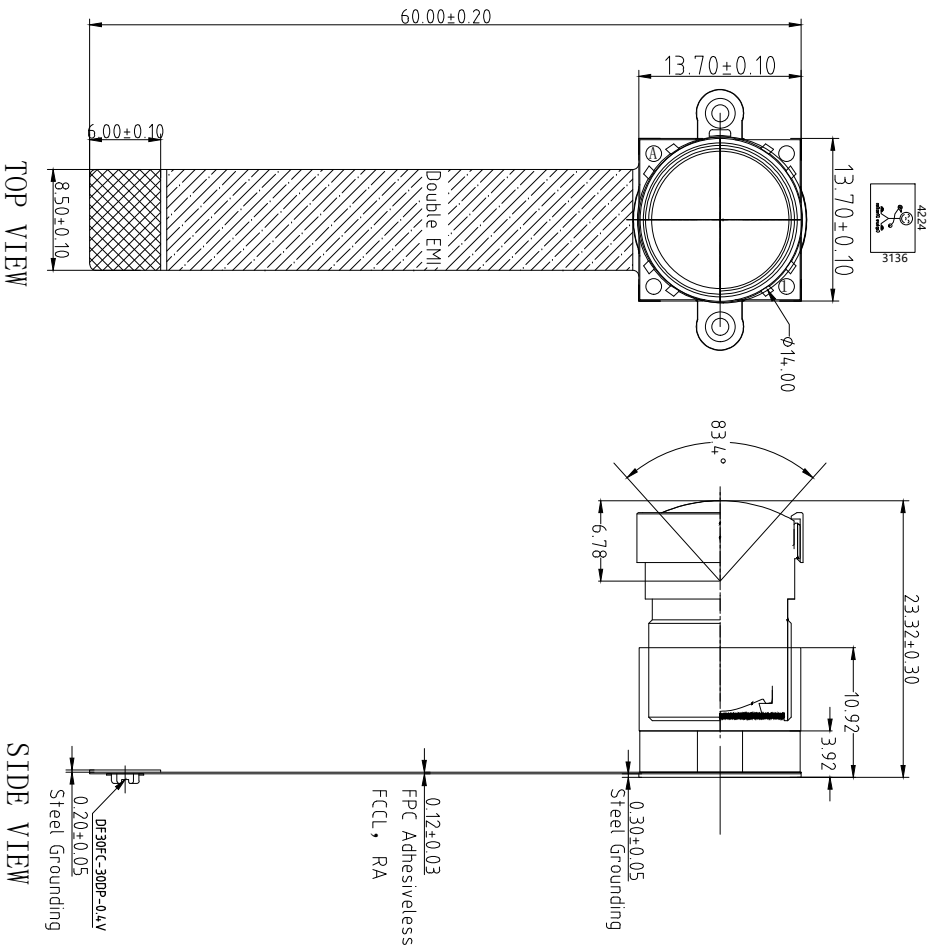


Gegenstecker

# ROHS

## PIN SIGNAL

|    |           |
|----|-----------|
| 1  | FSTR0BE   |
| 2  | SLASEL    |
| 3  | DVDD1.2V  |
| 4  | DOVDD1.8V |
| 5  | XVS       |
| 6  | AGND      |
| 7  | AVDD2.8V  |
| 8  | DGND      |
| 9  | SDA       |
| 10 | SCL       |
| 11 | NC        |
| 12 | PWDN      |
| 13 | GND       |
| 14 | MCLK      |
| 15 | GND       |
| 16 | MDP3      |
| 17 | MDN3      |
| 18 | GND       |
| 19 | MDP2      |
| 20 | MDN2      |
| 21 | GND       |
| 22 | MDP1      |
| 23 | MDN1      |
| 24 | GND       |
| 25 | MCP       |
| 26 | MCN       |
| 27 | GND       |
| 28 | MDP0      |
| 29 | MDN0      |
| 30 | GND       |



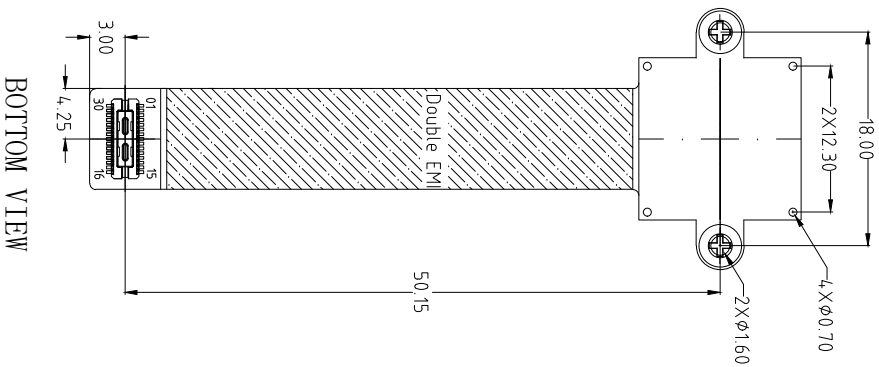
### Parameters:

#### 1、Sensor specification:

Image Sensor: IMX458  
 Pixel: 1.12um×1.12um  
 Lens Type: 1/3.06  
 Important Voltage Description: DVDD1.2V (external power supply);

#### 2、Lens specification:

FOV: 83.2°(D);71°(H);55.8°(V)  
 F/NO.: 2.7  
 TV distortion: <0.04%  
 Focal length: 3.24mm  
 Composition: 4G2P+IR FILTER  
 IR Cut Coating: 650nm±10nm@50%



| Version | Information   | Date     |
|---------|---------------|----------|
| V1.0    | First Version | 6-7-2022 |

|             |           |                  |                   |
|-------------|-----------|------------------|-------------------|
| Designed By | Kevin     | Model Name:      | MFA30-IMX458 V1.0 |
| Checked By  | Aouly Yan | Projection Type: | Third Angle       |
|             |           | Unit:            | mm                |
|             |           | Scale:           | 1:1               |
|             |           | Material:        | -----             |
|             |           | Sheet:           | 1 of 1            |
|             |           | Version:         | 1/0               |

**SONY**

Diagonal 5.867 mm (Type 1/3.06) 13 Mega-Pixel CMOS Image Sensor with Square Pixel for Color Cameras

**Tentative****IMX458-AALH5-C****General description and application**

The IMX458-AALH5-C is a diagonal 5.867mm (Type 1/3.06) 13 Mega-pixel CMOS active pixel type stacked image sensor with a square pixel array. It adopts Sony's Stacked CMOS Image Sensor technology to achieve high speed image capturing by column parallel A/D converter circuits and high sensitivity and low noise image (comparing with conventional CMOS image sensor) through the backside illuminated imaging pixel structure. R, G, and B pigment primary color mosaic filter is employed. By introducing spatially varying exposure technology, high dynamic range still pictures and movies are achievable. It equips an electronic shutter with variable integration time. It operates with three power supply voltages: analog 2.7 V, digital 1.2 V and 1.8 V for input/output interface and achieves low power consumption.

In addition, this product is designed for use in cellular phone and tablet pc. When using this for another application, Sony Semiconductor Solutions Corporation does not guarantee the quality and reliability of product.

In addition, individual specification change cannot be supported because this is a standard product. Consult your Sony Semiconductor Solutions Corporation sales representative if you have any questions.

**Functions and Features**

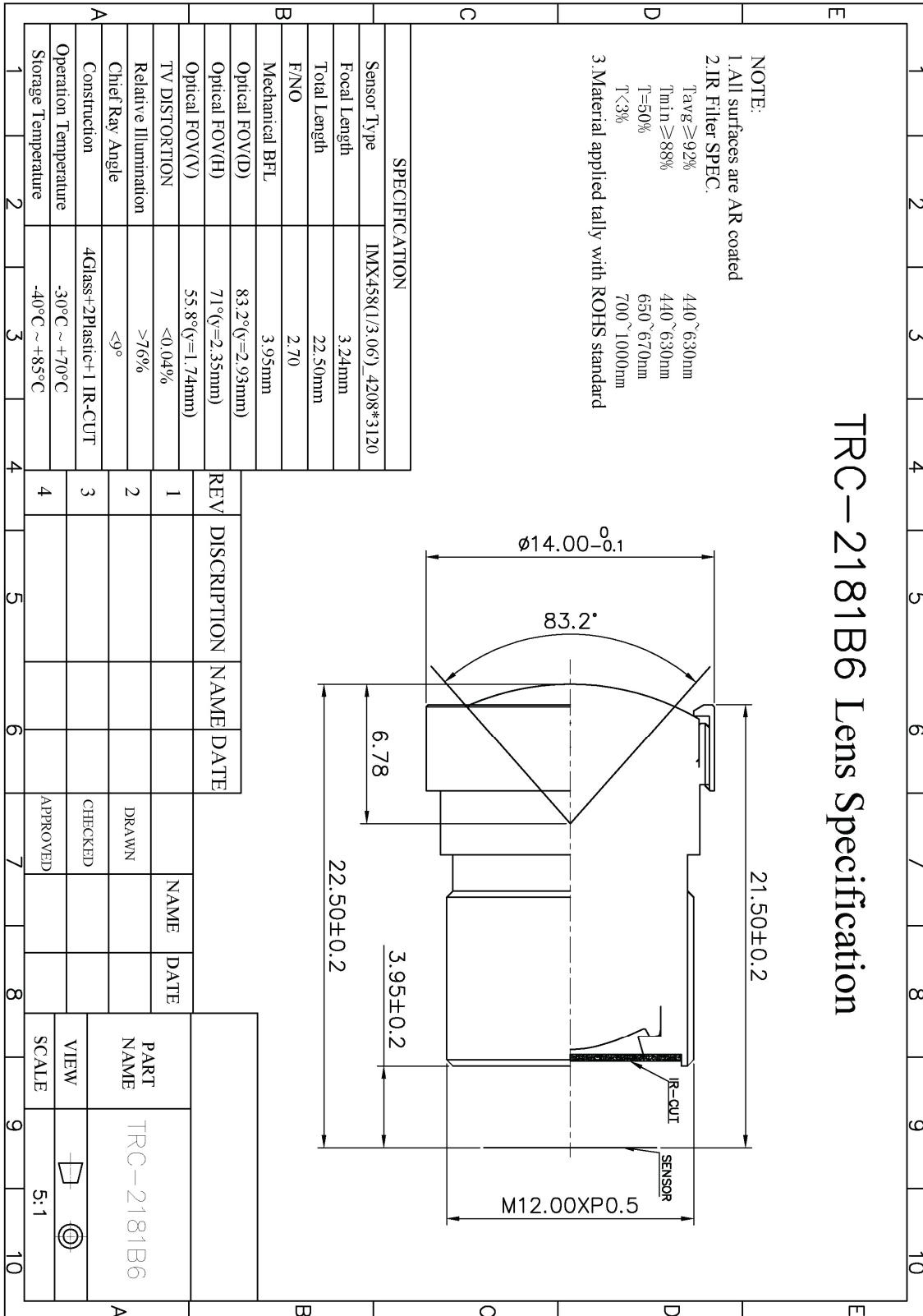
- ◆ Back-illuminated and stacked CMOS image sensor
- ◆ High Dynamic Range (HDR) mode with raw data output.
- ◆ High signal to noise ratio (SNR).
- ◆ Full resolution @30fps (Normal / HDR), 4K2K @30fps (Normal / HDR), 1080p @TBD (Normal)
- ◆ Output video format of RAW10/8.
- ◆ Pixel binning readout and V sub-sampling function.
- ◆ Independent flipping and mirroring
- ◆ CSI-2 serial data output (MIPI 2lane/4lane, Max. 1.3Gbps/lane, D-PHY spec. ver. 1.1 compliant)
- ◆ 2-wire serial communication.
- ◆ Two PLLs for independent clock generation for pixel control and data output interface.
- ◆ Dynamic Defect Pixel Correction (DPC).
- ◆ Fast mode transition. (on the fly)
- ◆ Dual sensor synchronization operation.
- ◆ 4kbit of OTP ROM for users.
- ◆ Built-in temperature sensor

Sony Semiconductor Solutions Corporation reserves the right to change products and specifications without prior notice.

This information does not convey any license by any implication or otherwise under any patents or other right.

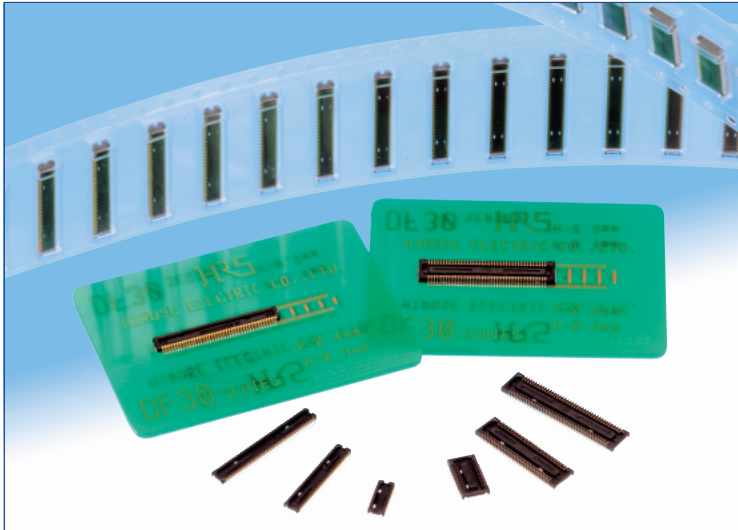
Application circuits shown, if any, are typical examples illustrating the operation of the devices. Sony Semiconductor Solutions Corporation cannot assume responsibility for any problems arising out of the use of these circuits.

## YDS-LENS-TRC-2181B6

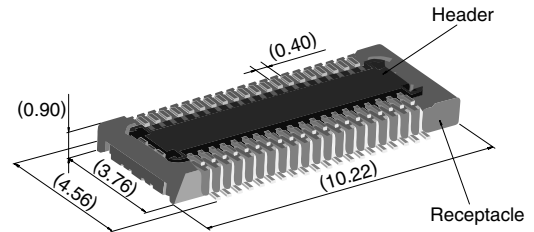


# 0.4 mm Pitch, 0.9 mm Height, Board-to-Board / Board-to-FPC Connectors

## DF30 Series



### Extremely small size



40 positions shown

### Overview

Continuous miniaturization and increased component density on PCB created demand for extremely low profile connectors. This series is addition of a new extremely low profile connectors to Hirose's wide range of high reliability board-to-board/board-to-FPC connection solutions.

### Features

#### 1. Contact reliability

Concentration of the contact's normal forces at the single point assures good contact wipe and electrical reliability, while confirming the fully mated condition with a definite tactile click.

#### 2. Self alignment

Recognizing the difficulties of mating extremely small connectors in limited spaces the connectors will self align in horizontal axis within 0.3 mm.

#### 3. Automatic board placement

Packaged on tape-and-reel the plug and headers have sufficiently large flat areas to allow pick-up with vacuum nozzles of automatic placement equipment.

#### 4. Variety of contact positions and styles

Available in standard contact positions of: 20, 22, 24, 30, 34, 40, 50, 60, 70 and 80 with and without metal fittings. Addition of metal fittings does not affect external dimensions of the connectors.

Smaller contact positions are also available.

#### 5. Support for continuity test connector

Connectors which have increased insertion and removal durability are available for continuity tests. Contact your Hirose sales representative for details.

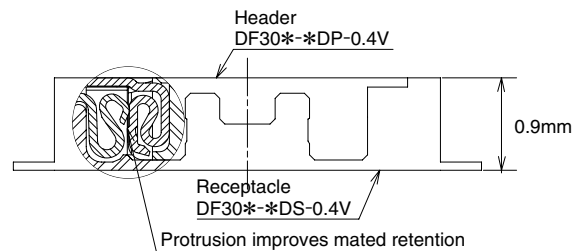
### Applications

Cellular phones, PDA's, mobile computers, digital cameras, digital video cameras, and other devices demanding high reliability connections in extremely limited spaces.

#### Low profile

#### Increased mated retention

#### High contact reliability



### Self alignment



## Product Specifications

|        |  |   |  |
|--------|--|---|--|
| Rating | Rated current 0.3A<br>Rated voltage 30V AC | Operating temperature range : -35°C to 85°C (Note 1)<br>Operating humidity range : Relative humidity 20% to 80% | Storage temperature range -10°C to 60°C (Note 2)<br>Storage humidity range Relative humidity 40% to 70% (Note 2) |
|--------|--|---|--|

| Item                                   | Specification  | Conditions   |
|--|--|--|
| 1. Insulation resistance               | 50 MΩ min.   | 100V DC  |
| 2. Withstanding voltage                | No flashover or insulation breakdown.                                | 100V AC / one minute   |
| 3. Contact resistance                  | 100 mΩ max.  | 100 mA   |
| 4. Vibration                           | No electrical discontinuity of 1 μs or more                          | Frequency: 10 to 55 Hz, single amplitude of 0.75mm, 2 hours, 3 axis                                |
| 5. Humidity                            | Contact resistance: 100 mΩ max.<br>Insulation resistance: 25 MΩ min. | 96 hours at temperature of 40°C±2°C and RH of 90% to 95%   |
| 6. Temperature cycle                   | Contact resistance: 100 mΩ max.<br>Insulation resistance: 50 MΩ min. | Temperature: -55°C→+5°C to +35°C→+85°C→+5°C to +35°C<br>Duration: 30→10→30→10(Minutes)<br>5 cycles |
| 7. Durability (insertions/withdrawals) | Contact resistance: 100 mΩ max.                                      | 50 cycles(Connector for conductivity tests: 500 cycles)  |
| 8. Resistance to soldering heat        | No deformation of components affecting performance.                  | Reflow: At the recommended temperature profile<br>Manual soldering: 300°C for 3 seconds            |

Note 1: Includes temperature rise caused by current flow.

Note 2: The term "storage" refers to products stored for long period of time prior to mounting and use. Operating temperature range and humidity range covers non-conducting condition of installed connectors in storage, shipment or during transportation.

## Materials and Finishes

| Connectors              | Component      | Material        | Finish            | Remarks |
|-------------------------|----------------|-----------------|-------------------|---------|
| Receptacles and Headers | Insulator      | LCP             | Color : Black     | UL94V-0 |
|                         | Contacts       | Phosphor bronze | Gold plated       | ————    |
|                         | Metal fittings | Phosphor bronze | Tin-copper plated | ————    |

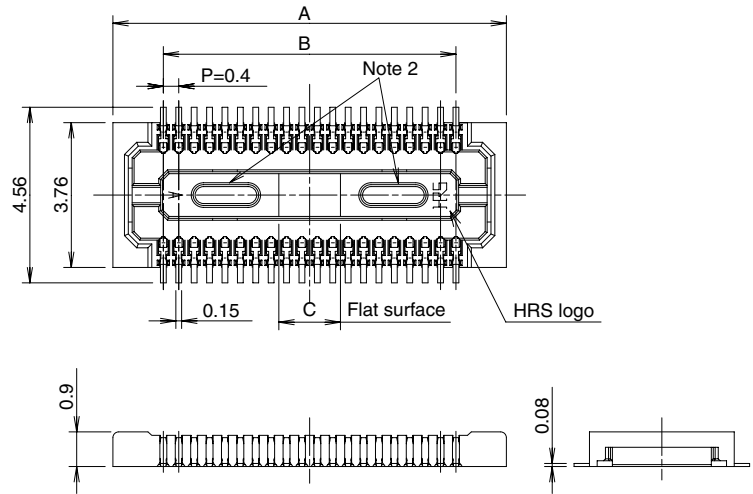
## Ordering information

### Receptacles and Headers

**DF30**   **FC** -   **\***   **DS - 0.4**   **V**   **(\*\*)**  
 ①   ②   ③   ④   ⑤   ⑥   ⑦

|  |   |
|--|---|
| ① Series name: DF30  | ⑤ Contact pitch: 0.4 mm   |
| ② Configuration<br>FB: With metal fittings, without bosses<br>FC: Without metal fittings, without bosses<br>CJ: Connector for conductivity tests | ⑥ Termination section<br>V: Straight SMT  |
| ③ Number of positions: 20, 22, 24, 30, 34, 40, 50, 60, 70, 80  | ⑦ Packaging<br>(81): Embossed tape packaging (5,000 pieces per reel)<br>(82): Embossed tape packaging (1,000 pieces per reel) |
| ④ Connector type<br>DS: Double row receptacle<br>DP: Double row header   |   |

## ■ Receptacles (without metal fittings)



## ◆ Recommended PCB mounting pattern



Recommended solder paste thickness: 120  $\mu\text{m}$

[Specification number] -\*\*, (\*\*)  
(81): Embossed tape packaging (5,000 pieces per reel)

\* Tolerances non- accumulative.

Unit: mm

| Part Number          | CL No.          | Number of contacts | A     | B    | C    |
|----------------------|-----------------|--------------------|-------|------|------|
| DF30FC-20DS-0.4V(**) | CL684-1109-8-** | 20                 | 6.22  | 3.6  | 1.2  |
| DF30FC-22DS-0.4V(**) | CL684-1110-7-** | 22                 | 6.62  | 4.0  | 1.2  |
| DF30FC-24DS-0.4V(**) | CL684-1111-0-** | 24                 | 7.02  | 4.4  | 1.2  |
| DF30FC-30DS-0.4V(**) | CL684-1112-2-** | 30                 | 8.22  | 5.6  | 1.2  |
| DF30FC-34DS-0.4V(**) | CL684-1113-5-** | 34                 | 9.02  | 6.4  | 1.36 |
| DF30FC-40DS-0.4V(**) | CL684-1078-6-** | 40                 | 10.22 | 7.6  | 1.6  |
| DF30FC-50DS-0.4V(**) | CL684-1114-8-** | 50                 | 12.22 | 9.6  | 2.0  |
| DF30FC-60DS-0.4V(**) | CL684-1082-3-** | 60                 | 14.22 | 11.6 | 2.4  |
| DF30FC-70DS-0.4V(**) | CL684-1115-0-** | 70                 | 16.22 | 13.6 | 2.8  |
| DF30FC-80DS-0.4V(**) | CL684-1116-3-** | 80                 | 18.22 | 15.6 | 3.2  |

Note 1: Order by number of reels.

Note 2: Receptacles with 24 or fewer contacts positions will not have recessed areas.



## Kameraanwendungen



Autopilot



Live-Streaming



Videokonferenz



Biometrische Eye-Tracker-Erkennung



Maschinelles Sehen



Agrarmonitor



Nachtsichtsicherheit



Drohnen- und Sport-Adleraugen



Interaktive Haustierkamera

Referenztable für die Pinbelegungsdefinition des Kameramoduls

| OmniVision Sony Himax Samsung On-Semi Aptina Himax GalaxyCore PixArt Bildsensoren |   |
|---|---|
| Pin Signal  | Beschreibung  |
| DGND GND  | Masse für digitale Schaltung                            |
| AGND  | Masse für analoge Schaltung                             |
| PCLK DCK  | DVP-PCLK-Ausgang  |
| XCLR PWDN XSHUTDOWN STANDBY   | Abschalten aktiv hoch mit internem Pulldown-Widerstand  |
| MCLK XVCLK XCLK INCK  | Systemeingangsuhr                                       |
| RESET RST   | Aktiv Low mit internem Pull-up-Widerstand zurücksetzen  |
| NC NULL   | keine Verbindung  |
| SDA SIO_D SIOD  | SCCB-Daten  |
| SCL SIO_C SOIC  | SCCB-Eingangstakt                                       |
| VSYNC XVS FSYNC   | DVP-VSYNC-Ausgang                                       |
| HREF XHS  | DVP-HREF-Ausgang  |
| DOVDD   | Strom für E/A-Schaltung                                 |
| AFVDD   | Strom für VCM-Schaltung                                 |
| AVDD  | Strom für analoge Schaltung                             |
| DVDD  | Strom für digitale Schaltung                            |
| STROBE FSTROBE  | Strobe-Ausgang  |
| FSIN  | Synchronisieren Sie das VSYNC-Signal vom anderen Sensor |
| SID   | SCCB letzte Bit-ID-Eingabe                              |
| ILPWM   | mechanische Shutter-Ausgangsanzeige                     |
| FREX  | Rahmenbelichtung / mechanischer Verschluss              |
| GPIO  | Allzweckeingänge  |
| SLASEL  | I2C-Slave-Adresse auswählen                             |
| AFEN  | CEN-Chip aktivieren aktiv hoch auf VCM-Treiber-IC       |
| <b>MIPI Schnittstelle</b>   |   |
| MDN0 DN0 MD0N DATA_N DMO1N  | MIPI 1st negative Ausgabe der Datenspur                 |
| MDP0 DP0 MD0P DATA_P DMO1P  | MIPI 1st positiver Ausgang der Datenspur                |
| MDN1 DN1 MD1N DATA2_N DMO2N   | MIPI 2nd negative Ausgabe der Datenspur                 |
| MDP1 DP1 MD1P DATA2_P DMO2P   | MIPI 2nd positiver Ausgang der Datenspur                |
| MDN2 DN2 MD2N DATA3_N DMO3N   | MIPI 3rd negative Ausgabe der Datenspur                 |
| MDP2 DP2 MD2P DATA3_P DMO3P   | MIPI 3rd positiver Ausgang der Datenspur                |
| MDN3 DN3 MD3N DATA4_N DMO4N   | MIPI 4th negative Ausgabe der Datenspur                 |
| MDP3 DP3 MD3P DATA4_P DMO4P   | MIPI 4th positiver Ausgang der Datenspur                |
| MCN CLKN CLK_N DCKN   | MIPI Uhr negativer Ausgang                              |
| MCP CLKP MCP CLK_P DCKN   | MIPI Takt positiver Ausgang                             |
| <b>DVP Parallel Schnittstelle</b>   |   |
| D0 DO0 Y0   | DVP Datenausgabeport 0                                  |
| D1 DO1 Y1   | DVP Datenausgabeport 1                                  |
| D2 DO2 Y2   | DVP Datenausgabeport 2                                  |
| D3 DO3 Y3   | DVP Datenausgabeport 3                                  |
| D4 DO4 Y4   | DVP Datenausgabeport 4                                  |
| D5 DO5 Y5   | DVP Datenausgabeport 5                                  |
| D6 DO6 Y6   | DVP Datenausgabeport 6                                  |
| D7 DO7 Y7   | DVP Datenausgabeport 7                                  |
| D8 DO8 Y8   | DVP Datenausgabeport 8                                  |
| D9 DO9 Y9   | DVP Datenausgabeport 9                                  |
| D10 DO10 Y10  | DVP Datenausgabeport 10                                 |
| D11 DO11 Y11  | DVP Datenausgabeport 11                                 |

## Kamera-Zuverlässigkeitstest

| Zuverlässigkeitsprüfpunkt |                                    | Testmethode   | Akzeptanzkriterium        |                           |
|---------------------------|------------------------------------|---|---------------------------|---------------------------|
| Kategorie                 | Artikel                            |   |                           |                           |
| Umwelt                    | Lager Temperatur                   | Hoch 60°C 96 Std  | Temperaturkammer          | Keine anormale Situation  |
|                           |                                    | Niedrig -20°C 96 Std  | Temperaturkammer          | Keine anormale Situation  |
|                           | Betriebs Temperatur                | Hoch 60°C 24 Std  | Temperaturkammer          | Keine anormale Situation  |
|                           |                                    | Niedrig -20°C 24 Std  | Temperaturkammer          | Keine anormale Situation  |
|                           | Feuchtigkeit                       | 60°C 80% 24 Std   | Temperaturkammer          | Keine anormale Situation  |
|                           | Thermischer Schock                 | Hoch 60°C 0.5 Std<br>Niedrig -20°C 0.5 Std<br>Radfahren rein 24 Std | Temperaturkammer          | Keine anormale Situation  |
| Physisch                  | Falltest (Im freien Fall)          | Ohne Verpackung 60cm  | 10 Mal auf Holzboden      | Elektrisch funktionsfähig |
|                           |                                    | Mit Paket 60cm  | 10 Mal auf Holzboden      | Elektrisch funktionsfähig |
|                           | Vibrations Test                    | 50Hz X-Axis 2mm 30 Minuten  | Vibrationstisch           | Elektrisch funktionsfähig |
|                           |                                    | 50Hz Y-Axis 2mm 30 Minuten  | Vibrationstisch           | Elektrisch funktionsfähig |
|                           |                                    | 50Hz Z-Axis 2mm 30 Minuten  | Vibrationstisch           | Elektrisch funktionsfähig |
|                           | Zugfestigkeit des Kabels Krafttest | Gewicht laden 4 kg<br>60 Sekunden<br>Radfahren rein 24 Std          | Zugprüfmaschine           | Elektrisch funktionsfähig |
| Elektrisch                | ESD-Test                           | Kontaktaufnahme 2 KV  | ESD-Prüfmaschine          | Elektrisch funktionsfähig |
|                           |                                    | Luftentladung 4 KV  | ESD-Prüfmaschine          | Elektrisch funktionsfähig |
|                           | Alterungstest                      | On/Off 30 Sekunden<br>Radfahren rein 24 Std                         | Stromschalter             | Elektrisch funktionsfähig |
|                           | USB-Anschluss                      | On/Off 250 Mal  | Einstecken und ausstecken | Elektrisch funktionsfähig |



## Kamerainspektionsstandard

| Inspektionsgegenstand |              | Untersuchungsmethode     | Inspektionsstandard          |   |
|-----------------------|--------------|--------------------------|------------------------------|---|
| Kategorie             | Artikel      |                          |                              |   |
| Aussehen              | FPC oder PCB | Farbe                    | Das bloße Auge               | Größere Unterschiede sind nicht zulässig.                           |
|                       |              | Zerrissen/gehackt werden | Das bloße Auge               | Das Freilegen von Kupferrissen ist nicht zulässig.                  |
|                       |              | Markierung               | Das bloße Auge               | Klar, erkennbar (innerhalb von 30 cm Entfernung)                    |
|                       | Halterin     | Kratzer                  | Das bloße Auge               | Die Freilegung von Rissen im Inneren ist nicht zulässig             |
|                       |              | Lücke                    | Das bloße Auge               | Erfüllen Sie den Höhenstandard                                      |
|                       |              | Schraube                 | Das bloße Auge               | Stellen Sie sicher, dass Schrauben vorhanden sind (falls vorhanden) |
|                       |              | Schaden                  | Das bloße Auge               | Die Freilegung von Rissen im Inneren ist nicht zulässig             |
|                       | Linse        | Kratzen                  | Das bloße Auge               | Keine Auswirkung auf den Auflösungsstandard                         |
|                       |              | Kontamination            | Das bloße Auge               | Keine Auswirkung auf den Auflösungsstandard                         |
|                       |              | Ölfilm                   | Das bloße Auge               | Keine Auswirkung auf den Auflösungsstandard                         |
|                       |              | Abdeckband               | Das bloße Auge               | Kein Problem beim Aussehen.   |
|                       | Funktion     | Bild                     | Keine Kommunikation          | Testboard   |
| Helles Pixel          |              |                          | Tafel                        | Im Image Center nicht erlaubt                                       |
| Dunkles Pixel         |              |                          | Weißer Tafel                 | Im Image Center nicht erlaubt                                       |
| Verschwommen          |              |                          | Das bloße Auge               | Nicht erlaubt   |
| Kein Bild             |              |                          | Das bloße Auge               | Nicht erlaubt   |
| Vertikale Linie       |              |                          | Das bloße Auge               | Nicht erlaubt   |
| Horizontale Linie     |              |                          | Das bloße Auge               | Nicht erlaubt   |
| Kleines Leck          |              |                          | Das bloße Auge               | Nicht erlaubt   |
| Blinkendes Bild       |              |                          | Das bloße Auge               | Nicht erlaubt   |
| Prellung              |              |                          | Inspektionslehre             | Nicht erlaubt   |
| Auflösung             |              |                          | Diagramm                     | Folgt dem Diagrammstandard für ausgehende Inspektionen              |
| Farbe                 |              |                          | Das bloße Auge               | Kein Problem  |
| Lärm                  |              |                          | Das bloße Auge               | Nicht erlaubt   |
| Ecke dunkel           |              |                          | Das bloße Auge               | Weniger als 100 x 100 Pixel   |
| Farbauflösung         |              |                          | Das bloße Auge               | Kein Problem  |
| Abmessungen           | Höhe         | Das bloße Auge           | Befolgt Zulassungsdatenblatt |   |
|                       | Breite       | Das bloße Auge           | Befolgt Zulassungsdatenblatt |   |
|                       | Länge        | Das bloße Auge           | Befolgt Zulassungsdatenblatt |   |
|                       | Gesamt       | Das bloße Auge           | Befolgt Zulassungsdatenblatt |   |

## YDSCAM Paketlösungen

YDSCAM Kameramodul



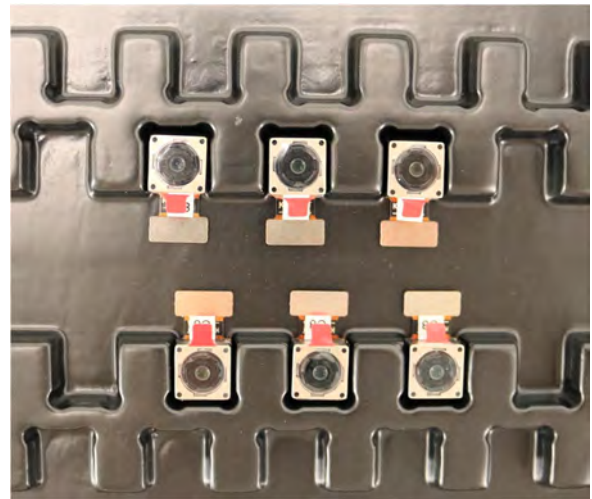
Komplett mit Linsenschutzfolie



Tablett mit Gitter und Raum

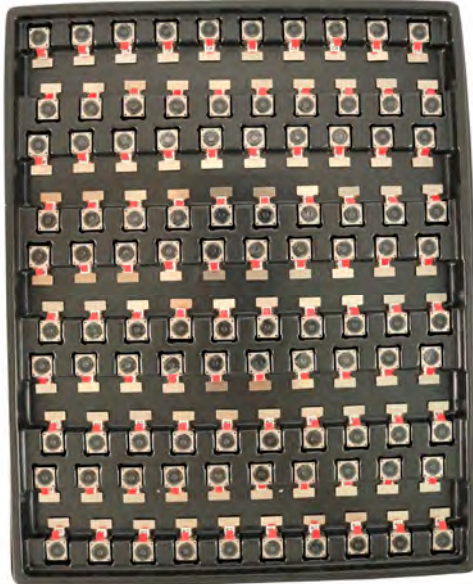


Legen Sie die Kameras auf das Tablett

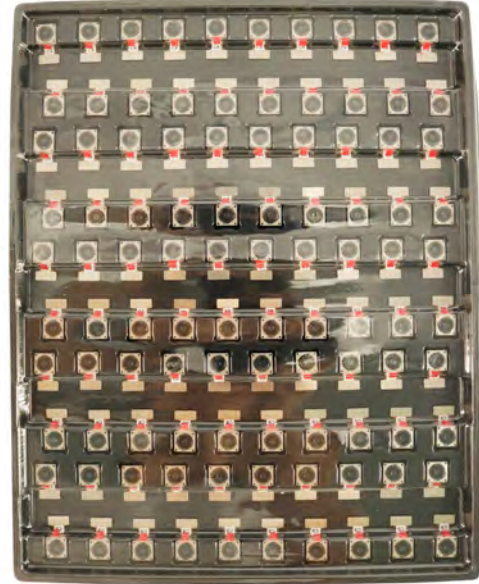


## YDSCAM Paketlösungen

Volles Fach mit Kameras



Decken Sie das Tablett mit dem Deckel ab



Legen Sie das Tablett in den antistatischen Beutel



Staubsaugen Sie den antistatischen Beutel



## YDSCAM Paketlösungen

Versiegelter antistatischer Vakuumbbeutel mit Etiketten

1. Modell und Beschreibung 2. Menge 3. Herstellungsdatumscode 4. Achtung



## YDSCAM Paketlösungen

Legen Sie Schaumstoffplatten zwischen die Tablettbeutel



Schaumstoffplatten sind größer als Tablettbeutels



Legen Sie Schaumstoffplatten und Tablettbeutels in den Karton



Die Schaumstoffplatten sitzen fest im Karton



Verschließen Sie die Carbon Box



Beschriften Sie den Carbon-Versandkarton

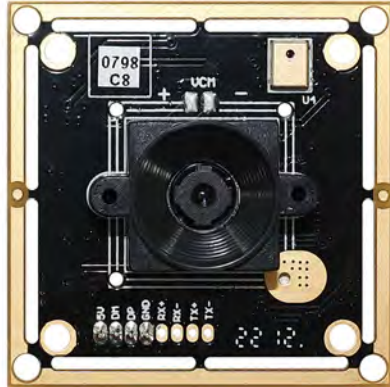




## YDSCAM Paketlösungen

USB-Kameramodul

Komplett mit Objektivschutzfolie



Legen Sie die Kameraprobe in den antistatischen Beutel

Legen Sie USB-Kameras in das Fach



Verschließen Sie das Tablett mit einem antistatischen Beutel

Beschriften Sie den Carbon-Versandkarton



## YDSCAM Paketlösungen

Legen Sie die Kameraprobe in den antistatischen Beutel



Legen Sie die Steckverbinder in den antistatischen Beutel



Beschriften Sie die Probenbeutel



Stecken Sie die Steckverbinder in die Spule



Legen Sie Proben in die Carbonbox



Stecken Sie die Steckverbinder in die Carbonbox





## Firma YDSCAM

YingDeShun Co. Ltd. (YDS) wurde 2017 gegründet, ein technologieorientierter Hersteller der nächsten Generation, der sich auf Forschung, Design und Produktion von Audio- und Videoprodukten spezialisiert hat. YDS verfügt über 20.000 Quadratmeter große automatisierte Anlagen mit 100 Mitarbeitern und einem Jahresdurchsatz von 30.000.000 Kameraeinheiten.

YDS bietet OEM- und ODM-Design sowie Auftragsfertigung und baut die Kameraprodukte. Sie können uns die Anforderungen mitteilen, sogar mit einem Handentwurf. Unser Vertrieb und unsere Technik arbeiten zusammen, um Ihre Anforderungen zu erfüllen. Wir verstehen uns als Ihr langfristiger Partner bei der Entwicklung praktischer und innovativer Lösungen.

Unser Team deckt alles von der ersten Konzeptentwicklung bis zum Massenprodukt ab. YDS ist auf kundenspezifisches Kameradesign, Rohmaterial, Elektroniktechnik, Firmware-/Softwareentwicklung, Produkttests und Verpackungsdesign spezialisiert. Unsere erfahrenen strategischen Liefersysteme bieten eine robuste und zuverlässige Fertigungskapazität für Aufträge unterschiedlicher Größe.



## Eingeschränkte Garantie

YDS gewährt die folgende eingeschränkte Garantie, wenn Sie das/die Produkt(e) direkt von der YDS-Firma oder über die YDS-Website [www.YDSCAM.com](http://www.YDSCAM.com) erworben haben. Von anderen Verkäufern oder Quellen gekaufte Produkte fallen nicht unter diese eingeschränkte Garantie. YDS garantiert, dass die Produkte bei normalem Gebrauch für einen Zeitraum von einem (1) Jahr ab dem Datum, an dem Sie das Produkt erhalten („Garanzzeitraum“), frei von Material- und Verarbeitungsfehlern sind.

Für alle Produkte, die während der Garanzzeit wesentliche Material- oder Verarbeitungsfehler aufweisen oder entwickeln, wird YDS nach eigenem Ermessen entweder: (i) das/die Produkt(e) reparieren; (ii) das/die Produkt(e) durch ein/e neue oder generalüberholte(n) Produkt(e) ersetzen (wobei das/die Ersatzprodukt(e) vom identischen Modell oder einer gleichwertigen Funktion sein müssen); oder (iii) Ihnen eine Rückerstattung des Preises gewähren, den Sie für das/die Produkt(e) bezahlt haben.

Diese eingeschränkte Garantie von YDS beschränkt sich ausschließlich auf Reparatur und/oder Ersatz gemäß den oben dargelegten Bedingungen. YDS ist nicht zuverlässig oder verantwortlich für etwaige Folgeereignisse.





# YDS CAMERA MODULE

*your best camera partner*

## Unsere Unternehmensstärke

Leistungsstarke Fabrik



Professioneller Service



Versprochene Lieferung



[www.YDSCAM.com](http://www.YDSCAM.com) [sales@ydscam.com](mailto:sales@ydscam.com) Phone (WeChat, QQ): (+86) 177 2732 6718

All rights reserved @ YingDeShun Co. Ltd. Specifications subject to change without notice.